

AD Wikènt INHOUDSOPGAVE

Josephine Ebing op Bonaire



pagina 16+17

Minaj en Martin nieuwe gezichten MAC



pagina 18

Volvo wil opladen elektrowagen verbeteren



pagina 19

Stijldansen voor tieners eye-opener



pagina 20+21

'telefoon-automaat' op Schiphol



pagina 22

Inschrijving bètatest Guild Wars 2



pagina 23

Puzzels, Tooby, Strips

pagina 24

Gear4 maakt universal remote van iPad



pagina 25

IT-column

pagina 25

onderwaterleven in beeld



pagina 25

Oscarwinnaars reiken beeldjes uit



pagina 26

WARWARÚ

Alle momenten zijn belangrijke momenten

MARTIE GINGER

AD Wikènt is een wekelijkse uitgave van ABCourant NV en wordt als bijlage van de zaterdageditie van het Antilliaans Dagblad verspreid.

ABCourant NV
Prof. Kernkampweg z/n
Willemstad, Tel. 7472200

De Utrechtse Josephine Ebing (68) las twintig jaar geleden een boek over Bonaire, een eiland dat haar nieuwsgierigheid wekte. Haar eerste reis kreeg ze voor haar vijftigste verjaardag en sindsdien keert ze jaarlijks enkele maanden terug om te strandjuttten en te beeldhouwen. Ze werd geboren als beeldhouwer. Haar belangrijkste gereedschap zijn haar ogen, want zodra het beeld zich aan haar heeft geopenbaard kan ze het bevrijden.

Tekst en fotografie Christel Cosijn en Richelle van den Dungen Gronovius

De kleine werkplaats op de begane grond heeft Josephine voorzien van witte zonwering en dito meubels. Binnen en buiten is alles wit geschilderd. Haar gereedschap en werkmaterialen zijn netjes gesorteerd. Ook haar werkplaats op het dakterras, waar ze over zee kan turen of 's avond onder de sterren zit, is petieterig maar comfortabel en het solide bureau waaraan ze werkt lijkt voor haar op maat gemaakt. Ondanks haar beperkte werkruimte deinst ze er niet voor terug om kolossale stukken drijfhout te bewerken. Wanneer ze deze schatten vindt tijdens het strandjuttten worden er dragers opgetrommeld. Soms heeft ze wel zes man nodig om een gevonden stuk drijfhout op een auto te laden en thuis te brengen, maar zij doet het graag voor haar. Josephine staat vroeg op en geniet van haar ochtend die ze het liefst al werkend doorbrengt. Dit werk is haar passie en houdt haar jong en stralend, verklapt ze. Al hakkend, beitlend, raspand en schurend is ze in gedachten ver-

zonken bezig met de oorsprong en zin van het leven, de geometrie in de schepping en de overgang van het ene tijdperk naar het andere. Deze overgang, waar ze op doelt, van het Vissentijdperk naar het tijdperk van de Waterman, ofwel het Aquariustijdperk, inspireert haar tot het maken van een totempaal die een informatieve kalender voorstelt. „Afbreken om te kunnen maken, in die fase zitten we nu. We moeten onszelf eerst als individu ontwikkelen om daarna weer samen iets te kunnen ondernemen”, aldus Josephine. Het is erg bijzonder om de overgang van een tijdperk mee te maken, vindt ze, omdat het maar eens in de zoveel jaar gebeurt. Onze aardas maakt elke 26.000 jaar een cirkel, waarbij de aarde elke 2.000 jaar door één van de dierenriemtekens gaat. Een kosmische maand duurt ongeveer 2.000 aardjaren. Daarbij gaan we elke 13.000 jaar door een gebied met een zeer hoog energetisch niveau: de fotonengordel, een geconcentreerd energieveld dat uit het hart van het melkwegstelsel

Josephine



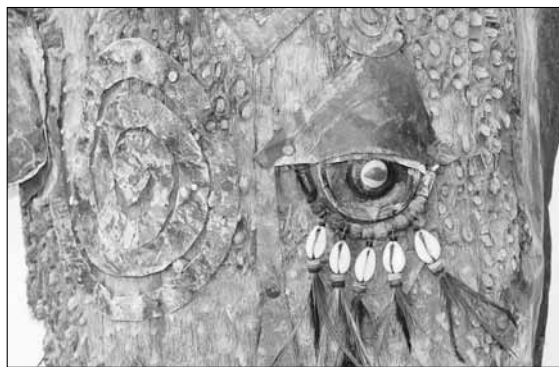
Josephine Ebing bezig aan haar nieuwste creatie.

komt. Deze hoge energie heeft grote invloed op het leven en op gebeurtenissen op aarde. Natuurkundig en ook spiritueel. De aanloop naar het Aquariustijdperk is al jaren merkbaar door allerlei veranderingen die over de hele wereld plaatsvinden. Natuurrampen, oorlogen, volksoptstanden en vele nieuwe ontdekkingen onderstrepen deze veranderingen en zorgen voor chaos en verwarring, wat weer leidt tot nieuwe vormen van communicatie. We bevinden ons in een tijdsversnelling, ook wel tijdsverdichting genoemd. Sommige mensen zijn hier gevoeliger voor dan anderen. Kunstenaars die veelal leven en werken vanuit een ander bewustzijn, worden er sterk door beïnvloed. Ze trekken zich terug uit de drukte van het bestaan om in het reine te komen met zichzelf, om te helen. Heel is de letterlijke betekenis van heilig. De kunstenaar communiceert met het goddelijke door middel van zijn schepende kracht.

Hoewel Josephine uit zichzelf al met beeldhouwen begon toen ze jong was, volgde zij op latere leeftijd twee opleidingen die haar kunstenaarsschap aanvulden. Eerst in Driebergen, 'Zelfontplooiing door kunst en de kunst van het zelf ontplooiën', en later in Antwerpen aan de Academie der schone kunsten. Zij onderwees kunst tien jaar lang aan anderen. Tijdens haar studie leerde ze werken van andere kunstenaars kennen. Ze liet zich graag beïnvloeden door Charlotte van Pallandt en Henry Moore. Josephine ontmoette Charlotte toen ze al 95 jaar was, maar haar hoge leeftijd vormde voor deze kunstenaar geen belemmering om te blijven creëren. Daar heeft Josephine diepe bewondering voor. Deze Arnhemse Charlotte Dorothée baro-

nes van Pallandt (1898-1997) wordt beschouwd als één van de belangrijkste Nederlandse beeldhouwers en schilders van de twintigste eeuw. In haar jeugd kwam Pallandts teken- en schildertalent al naar voren. In 1929 begon ze met beeldhouwen en maakte onder meer beelden van koningin Wilhelmina en koningin Juliana. Haar werk behoort tot de figuratieve abstractie en naar haar is de 'Charlotte van Pallandt prijs' vernoemd, die eens in de twee jaar wordt uitgereikt als aanmoedigingsprijs voor jonge beeldhouwers.

Josephines andere kunstheld, Henry Spencer Moore (1898-1986), kwam uit een Iers immigrantengezin en groeide op in Engeland. Hij werd door zijn vader gestimuleerd om naar school te gaan en een vak te leren om zo de armoede te kunnen ontstijgen, maar hij raakte in de ban van het werk van Michelangelo, de Italiaanse grootmeester uit de Renaissance. Zijn ouders verboden hem beeldhouwer te worden, omdat zij het vergeleken met hun eigen manier van bestaan: zware lichamelijke arbeid met weinig inkomsten. Liever zagen ze hem onderwijzer worden. Maar de toelage die hij na de oorlog kreeg als oud-militair stelde hem in staat de door hem gewenste opleiding te volgen. Na het vervaardigen van een aantal romantische Victoriaanse beelden besloot hij een heel andere weg in te slaan. Dit leidde tot het beeldhouwen met de zogeheten taille directe techniek, waarbij imperfecties van het materiaal en door het gereedschap achtergelaten sporen onderdeel worden van het uiteindelijke beeldhouwwerk. Bij de methode van de taille directe wordt rechtstreeks in de steen of het hout gehouwen, soms met



Detail masker dat bij het gedicht hoort.

Gedicht bij het masker:

*Al strandjuttend in de Cariben
Gaf de zee mij haar geschenken
Zij polijst het met haar golven
Zout voor het behoud
De zon gaf het fluweel
Ik al scheppend het geheel*

Ebing op Bonaire



In de ban van de lotus.



Afrikaans brons.



Overgangskalender van Vissen- naar Watermantijdperk.

een ruwe schets op papier of in klei als voorbereiding, maar zonder veel te meten, waarbij het beeldhouwwerk gaandeweg ontstaat. Het voordeel van deze methode is de spontaniteit die de expressie ten goede kan komen, maar er is dan ook meer kans op onherstelbare fouten. Een invloed die we eveneens terugvinden in de beelden van Josephine, die haar ogen en gevoel gebruikt om het reeds aanwezige beeld te ontdekken. Dit resulteert bijvoorbeeld in het ontstaan van haar meerkoppige sculpturen. Haar manier van werken is keer op keer op avontuur durven gaan, zonder precies te weten waar ze uitkomt. Ze laat zich elke dag verrassen. Tijdens het strandjuten komt ze vaak inspirerend materiaal tegen. Ook Moore was sterk verbonden met de natuur en begon vanaf 1922 objecten uit de natuur te verzamelen, zoals kiezelstenen, schedels, drijfhout en stenen. Onder invloed van Pablo Picasso en andere tijdgenoten werd het werk van Moore steeds abstracter. Een aantal jaren later stapte hij over van de taille directe naar het gieten in brons en maakte alleen nog zijn modellen in klei of gips. Brons is duur en het gieten van een bronzen beeld erg arbeidsintensief. Dus dat vereist een goede technische beheersing van het proces. Ook Josephine beheerst dit ambacht uitstekend. Haar bronzen beelden zijn van een ontroerende schoonheid waar de puurheid vanaf straalt. Evenals Josephine was Moore fel gekant tegen oorlog. Tijdens de Tweede Wereldoorlog maakte hij veel schetsen in opdracht in de Londense schuilkelders. Door de juiste connecties, vele internationale opdrachten en wereldwijd wel 40 exposities per jaar, maar natuurlijk voornamelijk door zijn

indrukwekkende sculpturen, werd hij een beroemdheid. Toen hij op 88-jarige leeftijd stierf liet de grootmeester, behalve de Henry Moore Foundation, verspreid over de hele wereld, talloze schitterende beelden na.

Een ware kunstenaar is altijd in ontwikkeling, nieuwe symbolen en materialen zoekend om uiting te geven aan het proces dat zich van binnen afspeelt. Ook Josephine verwelkomt nieuwe ontwikkelingen. Ditmaal is zij in de ban van de lotus. Deze waterlelie komt oorspronkelijk uit Indonesië en India. De plant wortelt in een moerasachtige bodem zonder dat de bladeren en de bloemen ooit modderig zijn. Het zelfreinigend vermogen van de bladeren wordt wel het lotuseffect genoemd. De bloemen openen zich vroeg in de ochtend en kunnen tot 23 cm in diameter worden. De bloemen, zaden, vruchten, wortels en jonge bladeren zijn eetbaar, maar de grote bladeren, die meer dan 60 cm in diameter kunnen worden en boven het wateroppervlak uitkomen, worden alleen gebruikt om voedsel mee te omwikkelen. Omdat de lotus tegelijkertijd vruchtbeginsel, vruchten, knoppen en bloemen draagt, wordt zij beschouwd als symbool van verleden, heden en toekomst. De lotus heeft in het hindoeïsme en het boeddhisme grote betekenis. Doordat de bloem uit zijn eigen wortelstok lijkt te ontstaan symboliseert zij de goddelijke geboorte en zuiverheid. Godheden, Boeddha's en Bodhisattva's staan of zitten meestal op een lotustroon: een voetstuk in de vorm van een open lotusbloem. Het is de bloem van het licht. Omdat zij tot bloei komt door de zon en het water, symboliseert zij geest en materie, vuur en water; de oorsprong van al wat is.

Zij geldt als zinnebeeld van wedergeboorte, eeuwige terugkeer, schepping, vruchtbaarheid, vernieuwing en onsterfelijkheid, alsmede als toppunt van schoonheid. En omdat zij uit modderige, donkere diepten in alle schoonheid tevoorschijn komt, wordt dit proces vergeleken met de mens, die vanuit het onvolmaakte drekkige menszijn, de reinheid van de goddelijke status bereikt. Voor het maken van haar lotussen gebruikt Josephine koperblad dat ze eerst bewerkt. Het hart maakt zij van gekleurd glas. Door het kunstwerk van boven- of van onderaf te belichten krijgt de bloem de mystieke uitstraling die zij van nature heeft. Josephines eerste lotus werd geboren in Brummen, in het Gelderse Nederland. Op landgoed Klein Engelenburg staat een statig complex waar zorg-op-maat wordt gegeven aan ouderen. Voor de bewoners van Klein Engelenburg maakte zij zeven dwaallichten, zeven lotussen en zeven droomhuisjes. Drie maal zeven. De huisjes zijn 90 bij 90 cm en 3 meter hoog, met een glazen dak, zodat de zon naar binnen kan schijnen, en houten wielen, met binnen in de ruimte een stoel om in te drogen. Aan de buitenkant zijn ze grijs-wit geverfd en zien er hetzelfde uit maar vanbinnen hebben ze allemaal een ander thema. Omdat er veel Indische Nederlanders wonen is er een Indisch huisje, om de heimwee te verzachten. Er staat een Engelenhuisje dat gewatteerd is en een Verenhuisje beplakt met vogelveren, waarin een vogelboek ligt om door te bladeren. In het Boekenhuisje, waarvan de binnenwanden beplakt zijn met bladzijden uit 'De ontdekking van Hemel' van Harry Mullisch, ligt bij de leesstoel een ongechonden exemplaar. Dan is er

nog het Gouden huisje waarin kristallen hangen te flonkeren en aan de vijver staat het Spieghelhuisje, waar de bezoeker zich talloze keren weerspiegeld ziet of bellen kan blazen die duizendvoudig worden weerkaatst.

Ook op Bonaire zorgt Josephine voor leven in de brouwerij. In de kaya Grandi had ze in haar beginperiode art galerie 'En Cuentro', waar op een dag kunstenaar Ronald Verhoeven binnentapte. Het klikte direct en hij verzocht haar om samen te exposeren. Daar had ze wel oren naar en samen zetten zij Artebon op, het tegenwoordige Kas di Arte, een initiatief waar veel kunstenaars dankbaar gebruik van maken. Toen Josephine 65 werd wilde ze dit graag delen met het Bonaireaanse publiek. In haar tuin schilderde zij de vloer en muren wit en zette een expositie op van uitsluitend witte beelden. Het hoogste beeld betrof een exemplaar van drie en halve meter. Haar ogen twinkelen als ze eraan terug denkt. Normaliter werkt ze met diverse steensoorten die verschillen in hardheid, kleur en karakter. Steatiet is het zachtst. Het iets hardere albast is een haast doorzichtige steensoort met een marmerachtige

uitstraling. Als de steen niet te dik is, schijnt het licht er diffuus doorheen dankzij het transparante karakter. Serpentina uit Zimbabwe, waar ze graag mee werkt, is nog een tikkeltje harder, maar de Belgische hardsteen is de hardste steensoort waar ze mee in gesprek gaat. Ze gaat niet naar de buitenlandse steenhouwerijen voor haar stenen schatten, maar naar Soest. Steenhouwerij Hazelaar heeft voor haar alles wat ze nodig heeft. Over haar privéleven heeft Josephine het liever niet. Het is daarom niet ondenkbaar dat de stukken steen om haar heen alles weten over haar diepste gevoelens en gedachten. Mocht u op de expositie stil staan om een van haar fraaie beelden te bekijken, probeer dan ook naar ze te luisteren. Kas di Arte is gedurende de expositie De Lotus van 18 februari tot en met 6 maart geopend, op elke woensdag tot en met zondag van 9.00 tot 12.00 uur en van 13.00 tot 18.00 uur. Tijdens deze uren werkt Josephine Ebing bij Kas di Arte aan haar nieuwste schepping, maar laat zich graag afleiden door een ontmoeting.

📍 www.josephineebing.nl



Limestone van de Curaçaose Tafelberg.